

# Руководство по обслуживанию компьютера Dell™ XPS™ L511z

[Перед началом работы](#)

[Нижняя крышка](#)

[Аккумулятор](#)

[Модуль \(или модули\) памяти](#)

[Мини-плата беспроводной сети](#)

[Жесткий диск](#)

[Батарейка типа «таблетка»](#)

[Оптический дисковод](#)

[Разъем адаптера переменного тока](#)

[Плата кнопки питания](#)

[Звуковая плата](#)

[Плата индикатора состояния аккумулятора](#)

[Вентилятор](#)

[Радиатор](#)

[Системная плата](#)

[Клавиатура](#)

[Динамики](#)

[Упор для рук в сборе](#)

[Дисплей](#)

[Модуль камеры](#)

[Перепрограммирование BIOS](#)

---

## Примечания, предупреждения и предостережения



**ПРИМЕЧАНИЕ.** Содержит важную информацию, которая помогает более эффективно работать с компьютером.



**ВНИМАНИЕ.** Указывает на потенциальную опасность повреждения оборудования или потери данных в случае несоблюдения инструкций.



**ОСТОРОЖНО!** Указывает на потенциальную опасность повреждения оборудования, получения травмы или на угрозу для жизни.

---

Информация, содержащаяся в данном документе, может быть изменена без уведомления.  
© 2011 Dell Inc. Все права защищены.

Воспроизведение материалов данного руководства в любой форме без письменного разрешения Dell Inc. строго запрещается.

Товарные знаки, используемые в тексте данного документа: Dell™, логотип DELL, и XPS™ являются товарными знаками Dell Inc.; Microsoft®, Windows® и логотип кнопки пуска Windows являются товарными знаками или охраняемыми товарными знаками Microsoft Corporation в США и (или) других странах; Bluetooth® является охраняемым товарным знаком, принадлежащим Bluetooth SIG, Inc., и используется компанией Dell по лицензии.

В данном документе могут использоваться другие товарные знаки и торговые наименования для указания фирм, заявляющих на них права, или продукции таких фирм. Компания Dell не заявляет прав ни на какие товарные знаки и торговые наименования, кроме собственных.

2011 - 04 Ред. A00

Модель согласно нормативной документации: серия P12F  
Тип согласно нормативной документации: P12F001

[Назад на страницу содержания](#)

## Аккумулятор

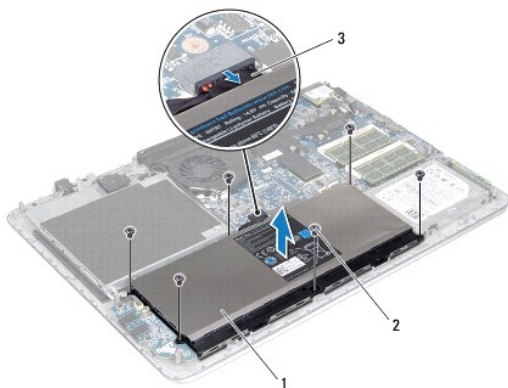
Руководство по обслуживанию компьютера Dell™ XPS™ L511z

- [Извлечение аккумулятора](#)
- [Установка аккумулятора](#)

- ⚠ ОСТОРОЖНО!** Перед началом работы с внутренними компонентами компьютера ознакомьтесь с указаниями по технике безопасности, прилагаемыми к компьютеру. Дополнительные сведения о рекомендуемых правилах техники безопасности можно посмотреть на начальной странице раздела, посвященного соответствию нормативным требованиям: [www.dell.com/regulatory\\_compliance](http://www.dell.com/regulatory_compliance).
- ⚠ ВНИМАНИЕ.** Ремонт компьютера должны выполнять только квалифицированные специалисты. На повреждения, причиной которых стало обслуживание без разрешения компании Dell™, гарантия не распространяется.
- ⚠ ВНИМАНИЕ.** Для предотвращения электростатического разряда следует заземлиться, надев антистатический браслет или периодически прикасаясь к некрашеной металлической поверхности (например, к какому-либо разъему на компьютере).
- ⚠ ВНИМАНИЕ.** Во избежание повреждения компьютера следует использовать только те аккумуляторы, которые предназначены для данного компьютера Dell. Не используйте аккумуляторы, предназначенные для других компьютеров Dell.

### Извлечение аккумулятора

1. Выполните инструкции, описанные в разделе [Перед началом работы](#).
2. Снимите нижнюю крышку (см. раздел [Снятие нижней крышки](#)).
3. Отсоедините кабель аккумулятора от разъема на системной плате.
4. Выверните шесть винтов, которыми аккумулятор крепится к упору для рук в сборе.
5. Выньте аккумулятор из компьютера.



1	аккумулятор	2	винты (6)
3	кабель аккумулятора		

### Установка аккумулятора

- ⚠ ВНИМАНИЕ.** Во избежание повреждения компьютера следует использовать только те аккумуляторы, которые предназначены для данного компьютера Dell.
1. Выполните инструкции, описанные в разделе [Перед началом работы](#).
  2. Установите аккумулятор на упор для рук в сборе.
  3. Вверните обратно шесть винтов, которыми аккумулятор крепится к упору для рук в сборе.

4. Подсоедините кабель аккумулятора к разъему на системной плате.
5. Установите на место нижнюю крышку (см. раздел [Установка нижней крышки](#)).

---

[Назад на страницу содержания](#)

[Назад на страницу содержания](#)

## Перед началом работы

### Руководство по обслуживанию компьютера Dell™ XPS™ L511z

- [Рекомендуемые инструменты](#)
- [Выключение компьютера](#)
- [Подготовка к работе с внутренними компонентами компьютера](#)

В данном руководстве описывается порядок снятия и установки компонентов компьютера. Если не указано иначе, в каждой процедуре подразумевается соблюдение следующих условий:

1. Выполнены действия, описанные в разделах [Выключение компьютера](#) и [Подготовка к работе с внутренними компонентами компьютера](#);
1. прочитаны указания по технике безопасности, прилагаемые к компьютеру;
1. для замены компонента или установки отдельно приобретенного компонента выполните процедуру снятия в обратном порядке.

---

## Рекомендуемые инструменты


Для выполнения процедур, описанных в этом документе, могут потребоваться следующие инструменты:

1. небольшая плоская отвертка;
1. крестовая отвертка;
1. пластмассовая палочка;
1. программа обновления BIOS, доступная на веб-узле [support.dell.com](http://support.dell.com)

---

## Выключение компьютера


 **ВНИМАНИЕ.** Во избежание потери данных сохраните и закройте все открытые файлы и выйдите из всех открытых программы перед выключением компьютера.


1. Сохраните и закройте все открытые файлы, выйдите из всех программ.
2. Чтобы завершить работу операционной системы, нажмите **Пуск** , а затем нажмите **Выключение**.
3. Убедитесь, что компьютер выключен. Если компьютер не выключился автоматически при завершении работы операционной системы, нажмите и не отпускайте кнопку питания, пока компьютер не выключится.


---

## Подготовка к работе с внутренними компонентами компьютера


Во избежание повреждения компьютера и для собственной безопасности следуйте приведенным ниже указаниям по технике безопасности.

 **ОСТОРОЖНО!** Перед началом работы с внутренними компонентами компьютера ознакомьтесь с указаниями по технике безопасности, прилагаемыми к компьютеру. Дополнительные сведения о рекомендуемых правилах техники безопасности можно посмотреть на начальной странице раздела, посвященного соответствию нормативным требованиям: [www.dell.com/regulatory\\_compliance](http://www.dell.com/regulatory_compliance).

 **ВНИМАНИЕ.** Для предотвращения электростатического разряда следует заземлиться, надев антистатический браслет или периодически прикасаясь к некрашеной металлической поверхности (например, к какому-либо разъему на компьютере).

 **ВНИМАНИЕ.** Соблюдайте осторожность при обращении с компонентами и платами. Не следует дотрагиваться до компонентов и контактов платы. Держите плату за края или за металлическую монтажную скобу. Такие компоненты, как процессор, следует держать за края, а не за контакты.

 **ВНИМАНИЕ.** Ремонт компьютера должны выполнять только квалифицированные специалисты. На повреждения, причиной которых стало обслуживание без разрешения компании Dell™, гарантия не распространяется.

 **ВНИМАНИЕ.** При отсоединении кабеля беритесь за разъем или специальную петлю на нем. Не тяните за кабель. У некоторых кабелей имеется разъем с фиксирующими защелками; перед отсоединением кабеля такого типа нажмите на фиксирующие защелки. При разъединении разъемов старайтесь разносить их по прямой, чтобы контакты не погнулись. А перед подсоединением кабеля убедитесь в правильной ориентации и соосности частей разъемов.

 **ВНИМАНИЕ.** Во избежание повреждения компьютера выполните следующие действия перед началом работы с внутренними компонентами компьютера.

1. Рабочая поверхность должна быть ровной и чистой, чтобы не поцарапать крышку компьютера.

2. Выключите компьютер (см. раздел [Выключение компьютера](#)) и все внешние устройства.

**⚠ ВНИМАНИЕ.** При отсоединении сетевого кабеля необходимо сначала отсоединить его от компьютера, а затем от сетевого устройства.

3. Отсоедините от компьютера все телефонные или сетевые кабели.
4. Извлеките любые установленные карты из устройства чтения карт памяти, для чего следует нажать на них.
5. Отсоедините компьютер и все внешние устройства от электросети.
6. Отсоедините от компьютера все внешние устройства.

**⚠ ВНИМАНИЕ.** Во избежание повреждения системной платы выньте основной аккумулятор (см. раздел [Извлечение аккумулятора](#)) перед началом работы с внутренними компонентами компьютера.

7. Выньте аккумулятор (см. раздел [Извлечение аккумулятора](#)).
8. Переверните компьютер верхней стороной вверх, откройте дисплей и нажмите кнопку питания, чтобы снять статическое электричество с системной платы.

**⚠ ВНИМАНИЕ.** Прежде чем прикасаться к любым внутренним компонентам компьютера, снимите статическое электричество, прикоснувшись к некрашеной металлической поверхности, например к металлу на задней панели компьютера. Во время работы периодически прикасайтесь к некрашеной металлической поверхности, чтобы снять статическое электричество, которое может повредить внутренние компоненты.

---

[Назад на страницу содержания](#)


[Назад на страницу содержания](#)

## Перепрограммирование BIOS

### Руководство по обслуживанию компьютера Dell™ XPS™ L511z

Перепрограммирование BIOS может потребоваться в случае выпуска обновления или при замене системной платы. Чтобы перепрограммировать BIOS, выполните следующее.

1. Включите компьютер.
2. Откройте веб-узел [support.dell.com/support/downloads](http://support.dell.com/support/downloads).
3. Найдите файл обновления BIOS для своего компьютера.


 **ПРИМЕЧАНИЕ.** Метка обслуживания для данного компьютера находится на ярлыке на нижней панели компьютера.

Если у вас имеется метка обслуживания компьютера.

- a. Нажмите **Enter a Tag** (Введите номер метки).
- b. Введите номер метки обслуживания компьютера в поле **Enter a service tag:** (Введите номер метки обслуживания), нажмите **Go** (Перейти) и перейдите к [Шаг 4](#).

Если у вас нет метки обслуживания компьютера.

- a. Нажмите **Select Model** (Выберите модель).
- b. Выберите тип продукта в списке **Select Your Product Family** (Выберите тип продукта).
- c. Выберите товарную марку в списке **Select Your Product Line** (Выберите линейку продуктов).
- d. Выберите номер модели изделия в списке **Select Your Product Model** (Выберите модель изделия).

 **ПРИМЕЧАНИЕ.** Если вы выбрали не ту модель и хотите повторить процедуру выбора, нажмите **Start Over** (Начать сначала) в верхнем правом углу меню.

- e. Нажмите **Confirm** (Подтвердить).

4. На экран будут выведены результаты поиска. Нажмите **BIOS**.
5. Для загрузки самого свежего файла BIOS нажмите **Download Now** (Загрузить). Откроется окно **File Download** (Загрузка файла).
6. Нажмите **Save** (Сохранить), чтобы сохранить файл на рабочий стол. Начнется загрузка файла на рабочий стол.
7. Когда появится окно **Download Complete** (Загрузка завершена), нажмите **Close** (Закрыть). На рабочем столе появится значок, название которого будет соответствовать загруженному файлу обновления BIOS.
8. Дважды щелкните значок на рабочем столе и следуйте указаниям на экране.

---

[Назад на страницу содержания](#)

[Назад на страницу содержания](#)

## Модуль камеры

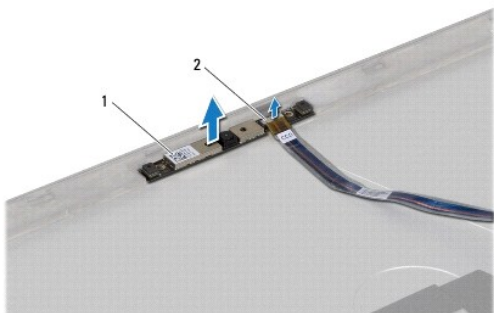
Руководство по обслуживанию компьютера Dell™ XPS™ L511z

- [Извлечение модуля камеры](#)
- [Установка модуля камеры](#)

- ⚠ ОСТОРОЖНО!** Перед началом работы с внутренними компонентами компьютера ознакомьтесь с указаниями по технике безопасности, прилагаемыми к компьютеру. Дополнительные сведения о рекомендуемых правилах техники безопасности можно посмотреть на начальной странице раздела, посвященного соответствию нормативным требованиям: [www.dell.com/regulatory\\_compliance](http://www.dell.com/regulatory_compliance).
- ⚠ ВНИМАНИЕ.** Ремонт компьютера должны выполнять только квалифицированные специалисты. На повреждения, причиной которых стало обслуживание без разрешения компании Dell™, гарантия не распространяется.
- ⚠ ВНИМАНИЕ.** Для предотвращения электростатического разряда следует заземлиться, надев антистатический браслет или периодически прикасаясь к некрашеной металлической поверхности (например, к какому-либо разъему на компьютере).
- ⚠ ВНИМАНИЕ.** Во избежание повреждения системной платы выньте основной аккумулятор (см. раздел [Извлечение аккумулятора](#)) перед началом работы с внутренними компонентами компьютера.

### Извлечение модуля камеры

1. Следуйте инструкциям, описанным в разделе [Перед началом работы](#).
2. Снимите нижнюю крышку (см. раздел [Снятие нижней крышки](#)).
3. Выньте аккумулятор (см. раздел [Извлечение аккумулятора](#)).
4. Следуйте инструкциям, описанным в [Шаг 5](#) - [Шаг 16](#) в разделе [Извлечение системной платы](#).
5. Снимите дисплей в сборе (см. раздел [Снятие дисплея в сборе](#)).
6. Снимите лицевую панель дисплея (см. раздел [Снятие лицевой панели дисплея](#)).
7. Снимите панель дисплея (см. раздел [Снятие панели дисплея](#)).
8. Отсоедините кабель камеры от разъема на модуле камеры.
9. Осторожно приподнимите модуль камеры и снимите с задней крышки дисплея.



1	модуль камеры	2	разъем кабеля камеры
---	---------------	---	----------------------

### Установка модуля камеры

1. Следуйте инструкциям, описанным в разделе [Перед началом работы](#).
2. Подсоедините кабель камеры к соответствующему разъему на модуле камеры.
3. С помощью направляющих штырей установите модуль камеры на заднюю крышку дисплея.

4. Установите на место панель дисплея (см. раздел [Установка панели дисплея](#)).
5. Установите на место лицевую панель дисплея (см. раздел [Установка лицевой панели дисплея](#)).
6. Следуйте инструкциям, описанным в [Шаг 2](#) - [Шаг 12](#) в разделе [Установка системной платы](#).
7. Установите на место дисплей в сборе (см. раздел [Установка дисплея в сборе](#)).
8. Установите на место аккумулятор (см. раздел [Установка аккумулятора](#)).
9. Установите на место нижнюю крышку (см. раздел [Установка нижней крышки](#)).

 **ВНИМАНИЕ.** Перед включением компьютера верните обратно все винты и убедитесь, что ни один винт не остался случайно внутри корпуса. В противном случае можно повредить компьютер.

---

[Назад на страницу содержания](#)



[Назад на страницу содержания](#)

## Батарейка типа «таблетка»

Руководство по обслуживанию компьютера Dell™ XPS™ L511z

- [Извлечение батарейки типа «таблетка»](#)
- [Установка батарейки типа «таблетка»](#)

- ⚠ ОСТОРОЖНО!** Перед началом работы с внутренними компонентами компьютера ознакомьтесь с указаниями по технике безопасности, прилагаемыми к компьютеру. Дополнительные сведения о рекомендуемых правилах техники безопасности можно посмотреть на начальной странице раздела, посвященного соответствию нормативным требованиям: [www.dell.com/regulatory\\_compliance](http://www.dell.com/regulatory_compliance).
- ⚠ ВНИМАНИЕ.** Ремонт компьютера должны выполнять только квалифицированные специалисты. На повреждения, причиной которых стало обслуживание без разрешения компании Dell™, гарантия не распространяется.
- ⚠ ВНИМАНИЕ.** Для предотвращения электростатического разряда следует заземлиться, надев антистатический браслет или периодически прикасаясь к некрашеной металлической поверхности (например, к какому-либо разъему на компьютере).
- ⚠ ВНИМАНИЕ.** Во избежание повреждения системной платы выньте основной аккумулятор (см. раздел [Извлечение аккумулятора](#)) перед началом работы с внутренними компонентами компьютера.

### Извлечение батарейки типа «таблетка»

1. Выполните инструкции, описанные в разделе [Перед началом работы](#).
2. Снимите нижнюю крышку (см. раздел [Снятие нижней крышки](#)).
3. Выньте аккумулятор (см. раздел [Извлечение аккумулятора](#)).
4. Отсоедините кабель батарейки типа «таблетка» от разъема на системной плате.
5. Запомните, как уложен кабель батарейки типа «таблетка», и извлеките кабель из направляющих.
6. Сдвиньте батарейку типа «таблетка» и выньте из компьютера.




1	разъем кабеля батарейки типа «таблетка»	2	батарейка типа «таблетка»
---	---	---	---------------------------

### Установка батарейки типа «таблетка»

1. Выполните инструкции, описанные в разделе [Перед началом работы](#).
2. Сдвиньте и установите батарейку типа «таблетка» на упор для рук в сборе и уложите кабель батарейки, как он был уложен раньше.

3. Подсоедините кабель батареи типа «таблетка» к разъему на системной плате.
4. Установите на место аккумулятор (см. раздел [Установка аккумулятора](#)).
5. Установите на место нижнюю крышку (см. раздел [Установка нижней крышки](#)).

 **ВНИМАНИЕ.** Перед включением компьютера верните обратно все винты и убедитесь, что ни один винт не остался случайно внутри корпуса. В противном случае можно повредить компьютер.

---

[Назад на страницу содержания](#)

[Назад на страницу содержания](#)

## Звуковая плата

Руководство по обслуживанию компьютера Dell™ XPS™ L511z

- [Извлечение звуковой платы](#)
- [Установка звуковой платы](#)

**⚠ ОСТОРОЖНО!** Перед началом работы с внутренними компонентами компьютера ознакомьтесь с указаниями по технике безопасности, прилагаемыми к компьютеру. Дополнительные сведения о рекомендуемых правилах техники безопасности можно посмотреть на начальной странице раздела, посвященного соответствию нормативным требованиям: [www.dell.com/regulatory\\_compliance](http://www.dell.com/regulatory_compliance).

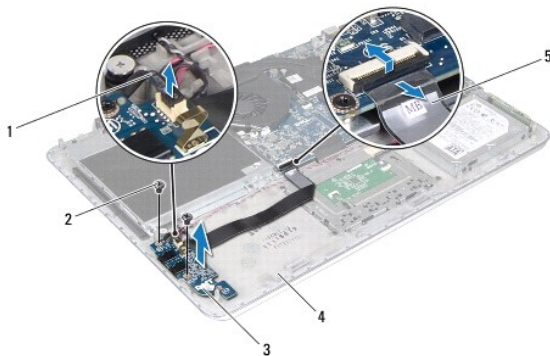
**⚠ ВНИМАНИЕ.** Ремонт компьютера должны выполнять только квалифицированные специалисты. На повреждения, причиной которых стало обслуживание без разрешения компании Dell™, гарантия не распространяется.

**⚠ ВНИМАНИЕ.** Для предотвращения электростатического разряда следует заземлиться, надев антистатический браслет или периодически прикасаясь к некрашеной металлической поверхности (например, к какому-либо разъему на компьютере).

**⚠ ВНИМАНИЕ.** Во избежание повреждения системной платы выньте основной аккумулятор (см. раздел [Извлечение аккумулятора](#)) перед началом работы с внутренними компонентами компьютера.

### Извлечение звуковой платы

1. Выполните инструкции, описанные в разделе [Перед началом работы](#).
2. Снимите нижнюю крышку (см. раздел [Снятие нижней крышки](#)).
3. Выньте аккумулятор (см. раздел [Извлечение аккумулятора](#)).
4. Приподнимите защелку разъема и отсоедините кабель звуковой платы от соответствующего разъема на системной плате.
5. Отсоедините кабель динамика от соответствующего разъема на звуковой плате.
6. Выверните два винта, которыми звуковая плата крепится к упору для рук в сборе.
7. Приподнимите звуковую плату и выньте из компьютера.



1	кабель динамика	2	винты (2)
3	звуковая плата	4	упор для рук в сборе
5	кабель звуковой платы		

### Установка звуковой платы

1. Выполните инструкции, описанные в разделе [Перед началом работы](#).

2. Совместите резьбовые отверстия на звуковой плате с резьбовыми отверстиями на упоре для рук в сборе.
3. Вверните обратно два винта, которыми звуковая плата крепится к упору для рук в сборе.
4. Вставьте кабель звуковой платы в соответствующий разъем на системной плате и нажмите на защелку разъема, чтобы закрепить кабель.
5. Подсоедините кабель динамика к соответствующему разъему на звуковой плате.
6. Установите на место аккумулятор (см. раздел [Установка аккумулятора](#)).
7. Установите на место нижнюю крышку (см. раздел [Установка нижней крышки](#)).

 **ВНИМАНИЕ.** Перед включением компьютера верните обратно все винты и убедитесь, что ни один винт не остался случайно внутри корпуса. В противном случае можно повредить компьютер.

---

[Назад на страницу содержания](#)

[Назад на страницу содержания](#)

## Разъем адаптера переменного тока

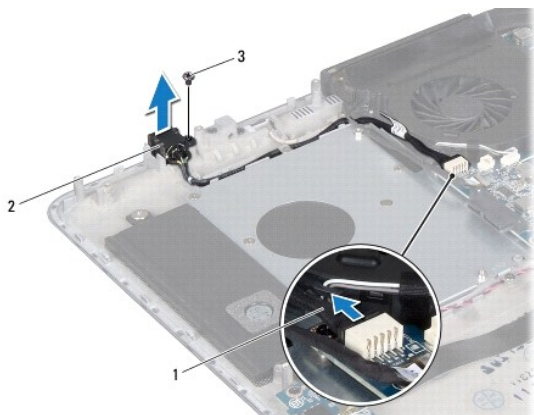
Руководство по обслуживанию компьютера Dell™ XPS™ L511z

- [Снятие разъема адаптера переменного тока](#)
- [Установка разъема адаптера переменного тока](#)

- ⚠ ОСТОРОЖНО!** Перед началом работы с внутренними компонентами компьютера ознакомьтесь с указаниями по технике безопасности, прилагаемыми к компьютеру. Дополнительные сведения о рекомендуемых правилах техники безопасности можно посмотреть на начальной странице раздела, посвященного соответствию нормативным требованиям: [www.dell.com/regulatory\\_compliance](http://www.dell.com/regulatory_compliance).
- ⚠ ВНИМАНИЕ.** Ремонт компьютера должны выполнять только квалифицированные специалисты. На повреждения, причиной которых стало обслуживание без разрешения компании Dell™, гарантия не распространяется.
- ⚠ ВНИМАНИЕ.** Для предотвращения электростатического разряда следует заземлиться, надев антистатический браслет или периодически прикасаясь к некрашеной металлической поверхности (например, к какому-либо разъему на компьютере).
- ⚠ ВНИМАНИЕ.** Во избежание повреждения системной платы выньте основной аккумулятор (см. раздел [Извлечение аккумулятора](#)) перед началом работы с внутренними компонентами компьютера.

### Снятие разъема адаптера переменного тока

1. Следуйте инструкциям, описанным в разделе [Перед началом работы](#).
2. Снимите нижнюю крышку (см. раздел [Снятие нижней крышки](#)).
3. Выньте аккумулятор (см. раздел [Извлечение аккумулятора](#)).
4. Извлеките батарейку типа «таблетка» (см. раздел [Извлечение батарейки типа «таблетка»](#)).
5. Выньте оптический дисковод (см. раздел [Извлечение оптического дисковода](#)).
6. Запомните, как уложен кабель разъема адаптера переменного тока, и извлеките кабель из направляющих.
7. Отсоедините кабель разъема адаптера переменного тока от разъема на системной плате.
8. Выверните винт, которым разъем адаптера переменного тока крепится к упору для рук в сборе.
9. Приподнимите разъем адаптера переменного тока и снимите его с упора для рук в сборе.



1	кабель разъема адаптера переменного тока	2	разъем адаптера переменного тока
3	винт		

### Установка разъема адаптера переменного тока

1. Следуйте инструкциям, описанным в разделе [Перед началом работы](#).

2. Совместите резьбовое отверстие на разъеме адаптера переменного тока с резьбовым отверстием на упоре для рук в сборе.
3. Вверните винт обратно, которым разъем адаптера переменного тока крепится к упору для рук в сборе.
4. Уложите кабель разъема адаптера переменного тока в направляющий желобок.
5. Подсоедините кабель разъема адаптера переменного тока к соответствующему разъему на системной плате.
6. Установите на место оптический дисковод (см. раздел [Установка оптического дисковода](#)).
7. Установите на место батарейку типа «таблетка» (см. раздел [Установка батарейки типа «таблетка»](#)).
8. Установите на место аккумулятор (см. раздел [Установка аккумулятора](#)).
9. Установите на место нижнюю крышку (см. раздел [Установка нижней крышки](#)).

 **ВНИМАНИЕ.** Перед включением компьютера верните обратно все винты и убедитесь, что ни один винт не остался случайно внутри корпуса. В противном случае можно повредить компьютер.

---

[Назад на страницу содержания](#)

[Назад на страницу содержания](#)

## Дисплей

Руководство по обслуживанию компьютера Dell™ XPS™ L511z

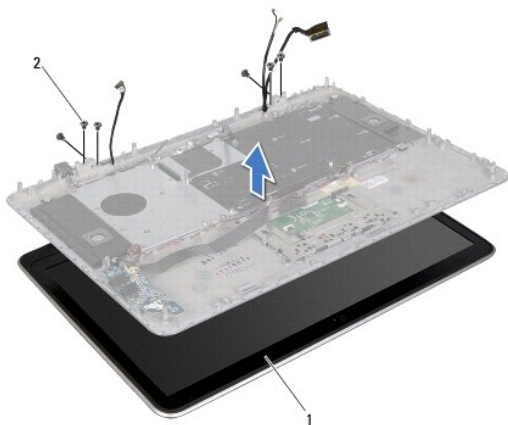
- [Дисплей в сборе](#)
- [Лицевая панель дисплея](#)
- [Панель дисплея](#)
- [Шарниры дисплея](#)

- ⚠ **ОСТОРОЖНО!** Перед началом работы с внутренними компонентами компьютера ознакомьтесь с указаниями по технике безопасности, прилагаемыми к компьютеру. Дополнительные сведения о рекомендуемых правилах техники безопасности можно посмотреть на начальной странице раздела, посвященного соответствию нормативным требованиям: [www.dell.com/regulatory\\_compliance](http://www.dell.com/regulatory_compliance).
- ⚠ **ВНИМАНИЕ.** Ремонт компьютера должны выполнять только квалифицированные специалисты. На повреждения, причиной которых стало обслуживание без разрешения компании Dell™, гарантия не распространяется.
- ⚠ **ВНИМАНИЕ.** Для предотвращения электростатического разряда следует заземлиться, надев антистатический браслет или периодически прикасаясь к некрашеной металлической поверхности (например, к какому-либо разъему на компьютере).
- ⚠ **ВНИМАНИЕ.** Во избежание повреждения системной платы выньте основной аккумулятор (см. раздел [Извлечение аккумулятора](#)) перед началом работы с внутренними компонентами компьютера.

## Дисплей в сборе

### Снятие дисплея в сборе

1. Выполните инструкции, описанные в разделе [Перед началом работы](#).
2. Снимите нижнюю крышку (см. раздел [Снятие нижней крышки](#)).
3. Выньте аккумулятор (см. раздел [Извлечение аккумулятора](#)).
4. Выполните инструкции, описанные в [Шаг 5](#) - [Шаг 16](#) в разделе [Извлечение системной платы](#).
5. Выверните шесть винтов, которыми дисплей в сборе крепится к упору для рук в сборе.
6. Запомните, как уложены кабель камеры, кабель дисплея и антенные кабели мини-платы, и извлеките кабели из направляющих желобков.
7. Приподнимите упор для рук в сборе и снимите с дисплея в сборе.



1	дисплей в сборе	2	винты (6)
---	-----------------	---	-----------

## Установка дисплея в сборе

1. Выполните инструкции, описанные в разделе [Перед началом работы](#).
2. Установите упор для рук в сборе на дисплей в сборе и проложите кабель дисплея, кабель камеры и антенные кабели мини-платы по направляющим желобкам.
3. Вверните обратно шесть винтов, которыми дисплей в сборе крепится к упору для рук в сборе.
4. Выполните инструкции, описанные в [Шаг 2](#) - [Шаг 12](#) в разделе [Установка системной платы](#).
5. Установите на место аккумулятор (см. раздел [Установка аккумулятора](#)).
6. Установите на место нижнюю крышку (см. раздел [Установка нижней крышки](#)).

**ВНИМАНИЕ.** Перед включением компьютера вверните обратно все винты и убедитесь, что ни один винт не остался случайно внутри корпуса. В противном случае можно повредить компьютер.

## Лицевая панель дисплея

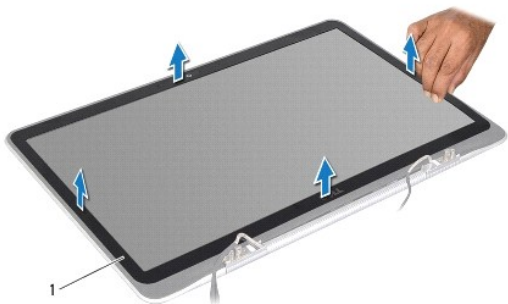
### Снятие лицевой панели дисплея

**ВНИМАНИЕ.** Лицевая панель дисплея является крайне хрупкой. Соблюдайте осторожность при снятии лицевой панели во избежание ее повреждения.

1. Выполните инструкции, описанные в разделе [Перед началом работы](#).
2. Снимите дисплей в сборе (см. раздел [Снятие дисплея в сборе](#)).

**ПРИМЕЧАНИЕ.** Не разрешается повторное использование окантовки лицевой панели дисплея. В случае замены панели дисплея или лицевой панели дисплея используйте окантовку лицевой панели дисплея, входящую в состав комплекта.

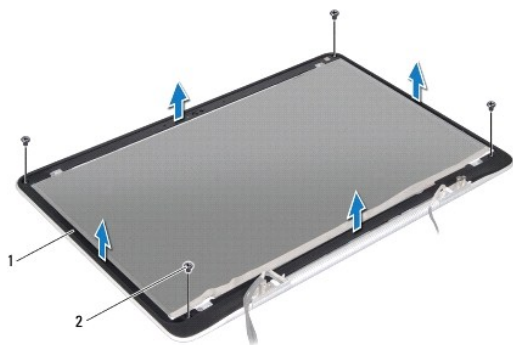
3. Подушечками пальцев осторожно отделите окантовку от лицевой панели дисплея.



1	окантовка лицевой панели дисплея
---	----------------------------------

4. Выверните четыре винта, которыми лицевая панель дисплея крепится к задней крышке дисплея.
5. Снимите лицевую панель дисплея с дисплея в сборе.





1	лицевая панель дисплея	2	винты (4)
---	------------------------	---	-----------

## Установка лицевой панели дисплея

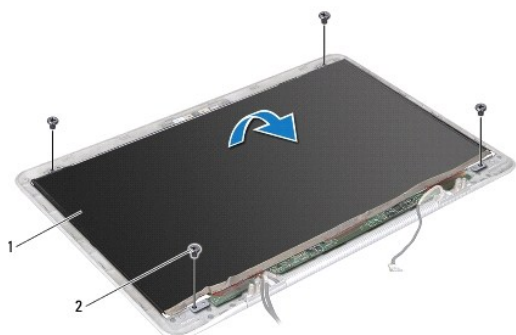
1. Выполните инструкции, описанные в разделе [Перед началом работы](#).
2. Совместите лицевую панель дисплея с задней крышкой дисплея и вверните обратно четыре винта, которыми лицевая панель дисплея крепится к задней крышке дисплея.
3. Приклейте окантовку лицевой панели дисплея по периметру кромки лицевой панели дисплея.
4. Установите на место дисплей в сборе (см. раздел [Установка дисплея в сборе](#)).

**⚠ ВНИМАНИЕ.** Перед включением компьютера вверните обратно все винты и убедитесь, что ни один винт не остался случайно внутри корпуса. В противном случае можно повредить компьютер.

## Панель дисплея

### Снятие панели дисплея

1. Выполните инструкции, описанные в разделе [Перед началом работы](#).
2. Снимите дисплей в сборе (см. раздел [Снятие дисплея в сборе](#)).
3. Снимите лицевую панель дисплея (см. раздел [Снятие лицевой панели дисплея](#)).
4. Выверните четыре винта, которыми панель дисплея крепится к задней крышке дисплея.
5. Не прилагая чрезмерных усилий, осторожно приподнимите панель дисплея и переверните ее.



1	панель дисплея	2	винты (4)
---	----------------	---	-----------

6. Аккуратно отделите кабель дисплея от тыльной части панели дисплея.
7. Потяните за ленту, чтобы отсоединить кабель дисплея от разъема на панели дисплея.



1	лента	2	кабель дисплея
---	-------	---	----------------

8. Снимите панель дисплея с задней крышки дисплея.

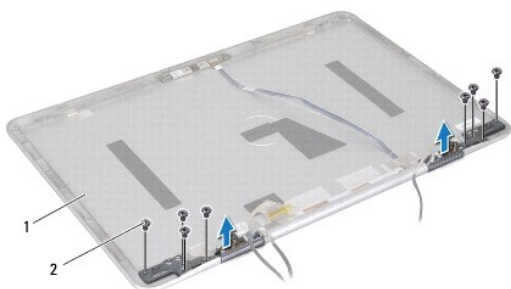
## Установка панели дисплея

1. Выполните инструкции, описанные в разделе [Перед началом работы](#).
  2. Подсоедините кабель дисплея к разъему на панели дисплея.
  3. Прикрепите кабель дисплея, проведя его вдоль края панели дисплея.
  4. Установите панель дисплея на заднюю крышку дисплея.
  5. Вверните обратно четыре винта, которыми панель дисплея крепится к задней крышке дисплея.
  6. Установите на место лицевую панель дисплея (см. раздел [Установка лицевой панели дисплея](#)).
  7. Установите на место дисплей в сборе (см. раздел [Установка дисплея в сборе](#)).
-

## Шарниры дисплея

### Снятие шарниров дисплея

1. Выполните инструкции, описанные в разделе [Перед началом работы](#).
2. Снимите дисплей в сборе (см. раздел [Снятие дисплея в сборе](#)).
3. Снимите лицевую панель дисплея (см. раздел [Снятие лицевой панели дисплея](#)).
4. Снимите панель дисплея (см. раздел [Снятие панели дисплея](#)).
5. Выверните восемь винтов (по четыре с каждой стороны), которыми шарниры дисплея крепятся к задней крышке дисплея.
6. Снимите шарниры дисплея с задней крышки дисплея.



1	задняя крышка дисплея	2	винты (8)
---	-----------------------	---	-----------

### Установка шарниров дисплея

1. Выполните инструкции, описанные в разделе [Перед началом работы](#).
2. Установите на место шарниры дисплея.
3. Вверните обратно восемь винтов (по четыре с каждой стороны), которыми шарниры дисплея крепятся к задней крышке дисплея.
4. Установите на место панель дисплея (см. раздел [Установка панели дисплея](#)).
5. Установите на место лицевую панель дисплея (см. раздел [Установка лицевой панели дисплея](#)).
6. Установите на место дисплей в сборе (см. раздел [Установка дисплея в сборе](#)).

**⚠ ВНИМАНИЕ.** Перед включением компьютера верните обратно все винты и убедитесь, что ни один винт не остался случайно внутри корпуса. В противном случае можно повредить компьютер.

---

[Назад на страницу содержания](#)

[Назад на страницу содержания](#)

## Вентилятор

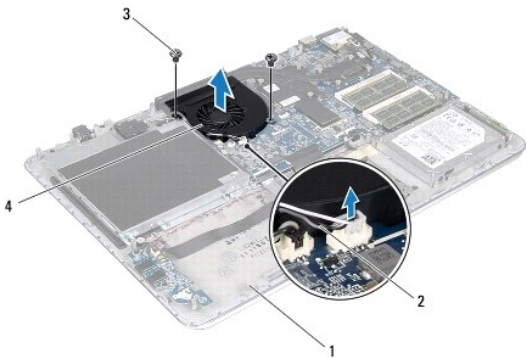
Руководство по обслуживанию компьютера Dell™ XPS™ L511z

- [Извлечение вентилятора](#)
- [Установка вентилятора](#)

- ⚠ **ОСТОРОЖНО!** Перед началом работы с внутренними компонентами компьютера ознакомьтесь с указаниями по технике безопасности, прилагаемыми к компьютеру. Дополнительные сведения о рекомендуемых правилах техники безопасности можно посмотреть на начальной странице раздела, посвященного соответствию нормативным требованиям: [www.dell.com/regulatory\\_compliance](http://www.dell.com/regulatory_compliance).
- ⚠ **ОСТОРОЖНО!** При извлечении вентилятора из компьютера не касайтесь нагретого металлического корпуса радиатора.
- ⚠ **ВНИМАНИЕ.** Ремонт компьютера должны выполнять только квалифицированные специалисты. На повреждения, причиной которых стало обслуживание без разрешения компании Dell™, гарантия не распространяется.
- ⚠ **ВНИМАНИЕ.** Для предотвращения электростатического разряда следует заземлиться, надев антистатический браслет или периодически прикасаясь к некрашеной металлической поверхности (например, к какому-либо разъему на компьютере).
- ⚠ **ВНИМАНИЕ.** Во избежание повреждения системной платы выньте основной аккумулятор (см. раздел [Извлечение аккумулятора](#)) перед началом работы с внутренними компонентами компьютера.

### Извлечение вентилятора

1. Следуйте инструкциям, описанным в разделе [Перед началом работы](#).
2. Снимите нижнюю крышку (см. раздел [Снятие нижней крышки](#)).
3. Выньте аккумулятор (см. раздел [Извлечение аккумулятора](#)).
4. Отсоедините кабель вентилятора от разъема на системной плате.
5. Выверните два винта, которыми вентилятор крепится к упору для рук в сборе.
6. Снимите вентилятор с упора для рук в сборе.




1	упор для рук в сборе	2	кабель вентилятора
3	винты (2)	4	вентилятор

### Установка вентилятора

1. Следуйте инструкциям, описанным в разделе [Перед началом работы](#).
2. Совместите резьбовые отверстия на вентиляторе с резьбовыми отверстиями на упоре для рук в сборе.
3. Вверните обратно два винта, которыми вентилятор крепится к упору для рук в сборе.

4. Подсоедините кабель вентилятора к разъему на системной плате.
5. Установите на место аккумулятор (см. раздел [Установка аккумулятора](#)).
6. Установите на место нижнюю крышку (см. раздел [Установка нижней крышки](#)).

 **ВНИМАНИЕ.** Перед включением компьютера верните обратно все винты и убедитесь, что ни один винт не остался случайно внутри корпуса. В противном случае можно повредить компьютер.

---

[Назад на страницу содержания](#)

[Назад на страницу содержания](#)

## Жесткий диск

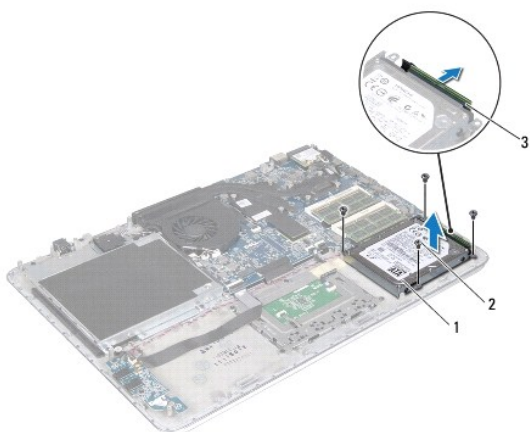
Руководство по обслуживанию компьютера Dell™ XPS™ L511z

- [Извлечение жесткого диска](#)
- [Установка жесткого диска](#)

- ⚠ **ОСТОРОЖНО!** Перед началом работы с внутренними компонентами компьютера ознакомьтесь с указаниями по технике безопасности, прилагаемыми к компьютеру. Дополнительные сведения о рекомендуемых правилах техники безопасности можно посмотреть на начальной странице раздела, посвященного соответствию нормативным требованиям: [www.dell.com/regulatory\\_compliance](http://www.dell.com/regulatory_compliance).
  - ⚠ **ОСТОРОЖНО!** При извлечении из компьютера горячего жесткого диска не дотрагивайтесь до его металлического корпуса.
  - ⚠ **ВНИМАНИЕ.** Ремонт компьютера должны выполнять только квалифицированные специалисты. На повреждения, причиной которых стало обслуживание без разрешения компании Dell™, гарантия не распространяется.
  - ⚠ **ВНИМАНИЕ.** Для предотвращения электростатического разряда следует заземлиться, надев антистатический браслет или периодически прикасаясь к некрашеной металлической поверхности (например, к какому-либо разъему на компьютере).
  - ⚠ **ВНИМАНИЕ.** Во избежание повреждения системной платы выньте основной аккумулятор (см. раздел [Извлечение аккумулятора](#)) перед началом работы с внутренними компонентами компьютера.
  - ⚠ **ВНИМАНИЕ.** Во избежание потери данных выключите компьютер (см. раздел [Выключение компьютера](#)) перед извлечением жесткого диска. Не извлекайте жесткий диск, пока компьютер включен или находится в режиме сна.
  - ⚠ **ВНИМАНИЕ.** Жесткие диски крайне хрупкие. Соблюдайте осторожность при обращении с жестким диском.
  - 📌 **ПРИМЕЧАНИЕ.** Компания Dell не гарантирует совместимости жестких дисков других фирм и не обеспечивает их поддержку.
  - 📌 **ПРИМЕЧАНИЕ.** При установке жесткого диска другой фирмы (не Dell) необходимо установить операционную систему, драйверы и утилиты на новый жесткий диск.
- 

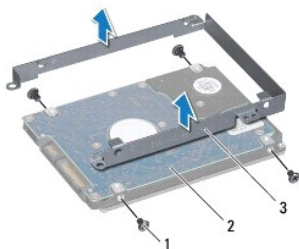
## Извлечение жесткого диска

1. Следуйте инструкциям, описанным в разделе [Перед началом работы](#).
  2. Снимите нижнюю крышку (см. раздел [Снятие нижней крышки](#)).
  3. Выньте аккумулятор (см. раздел [Извлечение аккумулятора](#)).
  4. Выверните четыре винта, которыми жесткий диск в сборе крепится к упору для рук в сборе.
  5. Отсоедините от жесткого диска кабель.
  6. Приподнимите жесткий диск в сборе и извлеките его из упора для рук в сборе.
- ⚠ **ВНИМАНИЕ.** Храните вынутый жесткий диск в защитной антистатической упаковке (см. раздел «Защита от электростатического разряда» в инструкциях по технике безопасности, прилагаемых к компьютеру).



1	жесткий диск в сборе	2	винты (4)
3	разъем кабеля жесткого диска		

7. Выверните четыре винта, которыми каркас жесткого диска крепится к жесткому диску.
8. Снимите каркас жесткого диска с жесткого диска.




1	винты (4)	2	жесткий диск
3	каркас жесткого диска		

## Установка жесткого диска

1. Следуйте инструкциям, описанным в разделе [Перед началом работы](#).
2. Выньте новый жесткий диск из упаковки.  
Сохраните фирменную упаковку для хранения или транспортировки жесткого диска.
3. Установите каркас жесткого диска на жесткий диск.
4. Вверните обратно четыре винта, которыми каркас жесткого диска крепится к жесткому диску.
5. Подсоедините к жесткому диску кабель.
6. Установите жесткий диск в сборе на упор для рук в сборе.
7. Вверните обратно четыре винта, которыми жесткий диск в сборе крепится к упору для рук в сборе.
8. Установите на место аккумулятор (см. раздел [Установка аккумулятора](#)).

9. Установите на место нижнюю крышку (см. раздел [Установка нижней крышки](#)).

 **ВНИМАНИЕ.** Перед включением компьютера верните обратно все винты и убедитесь, что ни один винт не остался случайно внутри корпуса. В противном случае можно повредить компьютер.

---

[Назад на страницу содержания](#)



[Назад на страницу содержания](#)

## Радиатор

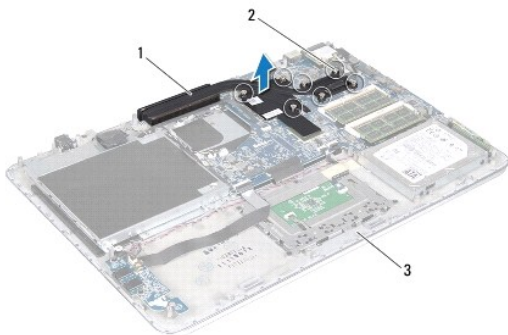
Руководство по обслуживанию компьютера Dell™ XPS™ L511z

- [Извлечение радиатора](#)
- [Установка радиатора](#)

- ⚠ **ОСТОРОЖНО!** Перед началом работы с внутренними компонентами компьютера ознакомьтесь с указаниями по технике безопасности, прилагаемыми к компьютеру. Дополнительные сведения о рекомендуемых правилах техники безопасности можно посмотреть на начальной странице раздела, посвященного соответствию нормативным требованиям: [www.dell.com/regulatory\\_compliance](http://www.dell.com/regulatory_compliance).
- ⚠ **ОСТОРОЖНО!** При извлечении из компьютера нагретшегося радиатора не касайтесь металлического корпуса радиатора.
- ⚠ **ВНИМАНИЕ.** Ремонт компьютера должны выполнять только квалифицированные специалисты. На повреждения, причиной которых стало обслуживание без разрешения компании Dell™, гарантия не распространяется.
- ⚠ **ВНИМАНИЕ.** Для предотвращения электростатического разряда следует заземлиться, надев антистатический браслет или периодически прикасаясь к некрашеной металлической поверхности (например, к какому-либо разъему на компьютере).
- ⚠ **ВНИМАНИЕ.** Во избежание повреждения системной платы выньте основной аккумулятор (см. раздел [Извлечение аккумулятора](#)) перед началом работы с внутренними компонентами компьютера.

### Извлечение радиатора

1. Следуйте инструкциям, описанным в разделе [Перед началом работы](#).
2. Снимите нижнюю крышку (см. раздел [Снятие нижней крышки](#)).
3. Выньте аккумулятор (см. раздел [Извлечение аккумулятора](#)).
4. Извлеките вентилятор (см. раздел [Извлечение вентилятора](#)).
5. В последовательном порядке (указанном на радиаторе) ослабьте семь невыпадающих винтов, которыми радиатор крепится к системной плате.
6. Снимите радиатор с системной платы.




1	радиатор	2	невыпадающие винты (7)
3	упор для рук в сборе		

### Установка радиатора

📌 **ПРИМЕЧАНИЕ.** Если первоначальный процессор и радиатор повторно устанавливаются вместе, можно использовать старую термопасту. В случае замены процессора или радиатора используйте термоохлаждающую накладку, входящую в комплект поставки, чтобы обеспечить требуемую теплопроводность.

1. Следуйте инструкциям, описанным в разделе [Перед началом работы](#).
2. Удалите термопасту с нижней части радиатора и нанесите новую термопасту.

3. Совместите семь невыпадающих винтов на радиаторе с резьбовыми отверстиями на системной плате и затяните винты в последовательном порядке (указанном на радиаторе).
4. Установите на место вентилятор (см. раздел [Установка вентилятора](#)).
5. Установите на место аккумулятор (см. раздел [Установка аккумулятора](#)).
6. Установите на место нижнюю крышку (см. раздел [Установка нижней крышки](#)).

 **ВНИМАНИЕ.** Перед включением компьютера верните обратно все винты и убедитесь, что ни один винт не остался случайно внутри корпуса. В противном случае можно повредить компьютер.

---

[Назад на страницу содержания](#)

[Назад на страницу содержания](#)

## Клавиатура

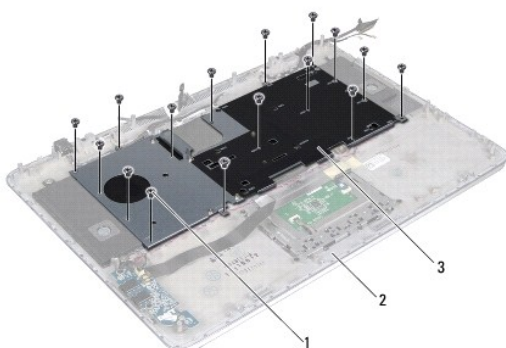
Руководство по обслуживанию компьютера Dell™ XPS™ L511z

- [Снятие крепежной пластины клавиатуры](#)
- [Установка крепежной пластины клавиатуры](#)
- [Снятие клавиатуры](#)
- [Установка клавиатуры](#)

- ⚠ ОСТОРОЖНО!** Перед началом работы с внутренними компонентами компьютера ознакомьтесь с указаниями по технике безопасности, прилагаемыми к компьютеру. Дополнительные сведения о рекомендуемых правилах техники безопасности можно посмотреть на начальной странице раздела, посвященного соответствию нормативным требованиям: [www.dell.com/regulatory\\_compliance](http://www.dell.com/regulatory_compliance).
- ⚠ ВНИМАНИЕ.** Ремонт компьютера должны выполнять только квалифицированные специалисты. На повреждения, причиной которых стало обслуживание без разрешения компании Dell™, гарантия не распространяется.
- ⚠ ВНИМАНИЕ.** Для предотвращения электростатического разряда следует заземлиться, надев антистатический браслет или периодически прикасаясь к некрашеной металлической поверхности (например, к какому-либо разъему на компьютере).
- ⚠ ВНИМАНИЕ.** Во избежание повреждения системной платы выньте основной аккумулятор (см. раздел [Извлечение аккумулятора](#)) перед началом работы с внутренними компонентами компьютера.

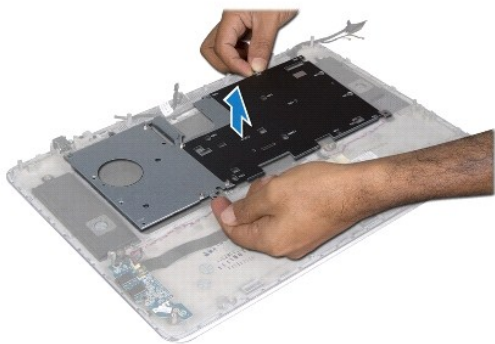
### Снятие крепежной пластины клавиатуры

1. Выполните инструкции, описанные в разделе [Перед началом работы](#).
2. Снимите нижнюю крышку (см. раздел [Снятие нижней крышки](#)).
3. Выньте аккумулятор (см. раздел [Извлечение аккумулятора](#)).
4. Следуйте инструкциям, описанным в [Шаг 5](#) - [Шаг 16](#) в разделе [Извлечение системной платы](#).
5. Выверните 16 винтов, которыми крепежная пластина клавиатуры крепится к упору для рук в сборе.



1	винты (16)	2	упор для рук в сборе
3	крепежная пластина клавиатуры		

6. Приподнимите крепежную пластину клавиатуры и снимите ее с упора для рук в сборе.



---

## Установка крепежной пластины клавиатуры

1. Выполните инструкции, описанные в разделе [Перед началом работы](#).
2. Установите крепежную пластину клавиатуры на упор для рук в сборе.
3. Вверните обратно 16 винтов, которыми крепежная пластина клавиатуры крепится к упору для рук в сборе.
4. Выполните инструкции, описанные в [Шаг 2 - Шаг 12](#) в разделе [Установка системной платы](#).
5. Установите на место аккумулятор (см. раздел [Установка аккумулятора](#)).
6. Установите на место нижнюю крышку (см. раздел [Установка нижней крышки](#)).

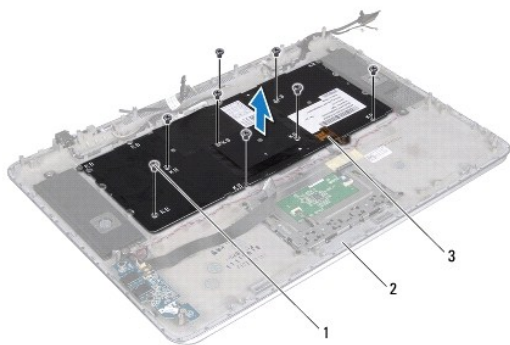
---

## Снятие клавиатуры

1. Выполните инструкции, описанные в разделе [Перед началом работы](#).
2. Снимите крепежную пластину клавиатуры (см. раздел [Снятие крепежной пластины клавиатуры](#)).

**⚠ ВНИМАНИЕ.** Колпачки клавиш на клавиатуре хрупкие и легко смещаются, а их замена требует много времени. Соблюдайте осторожность при обращении с клавиатурой во время разборки.

3. Выверните восемь винтов, которыми клавиатура крепится к упору для рук в сборе.
4. Приподнимите клавиатуру и снимите ее с упора для рук в сборе.



1	винты (8)	2	упор для рук в сборе
3	клавиатура		

---

## Установка клавиатуры

1. Выполните инструкции, описанные в разделе [Перед началом работы](#).
2. Установите клавиатуру на упор для рук в сборе.
3. Вверните обратно восемь винтов, которыми клавиатура крепится к упору для рук в сборе.
4. Установите на место крепежную пластину клавиатуры (см. раздел [Установка крепежной пластины клавиатуры](#)).

 **ВНИМАНИЕ.** Перед включением компьютера верните обратно все винты и убедитесь, что ни один винт не остался случайно внутри корпуса. В противном случае можно повредить компьютер.

---

[Назад на страницу содержания](#)

[Назад на страницу содержания](#)

## Плата индикатора состояния аккумулятора

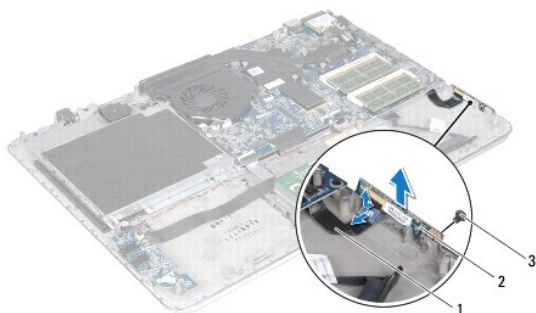
Руководство по обслуживанию компьютера Dell™ XPS™ L511z

- [Снятие платы индикатора состояния аккумулятора](#)
- [Установка платы индикатора состояния аккумулятора](#)

- ⚠ ОСТОРОЖНО!** Перед началом работы с внутренними компонентами компьютера ознакомьтесь с указаниями по технике безопасности, прилагаемыми к компьютеру. Дополнительные сведения о рекомендуемых правилах техники безопасности можно посмотреть на начальной странице раздела, посвященного соответствию нормативным требованиям: [www.dell.com/regulatory\\_compliance](http://www.dell.com/regulatory_compliance).
- ⚠ ВНИМАНИЕ.** Для предотвращения электростатического разряда следует заземлиться, надев антистатический браслет или периодически прикасаясь к некрашеной металлической поверхности (например, к какому-либо разъему на компьютере).
- ⚠ ВНИМАНИЕ.** Ремонт компьютера должны выполнять только квалифицированные специалисты. На повреждения, причиной которых стало обслуживание без разрешения компании Dell, гарантия не распространяется.
- ⚠ ВНИМАНИЕ.** Во избежание повреждения системной платы выньте основной аккумулятор (см. раздел [Извлечение аккумулятора](#)) перед началом работы с внутренними компонентами компьютера.

### Снятие платы индикатора состояния аккумулятора

1. Выполните инструкции, описанные в разделе [Перед началом работы](#).
2. Снимите нижнюю крышку (см. раздел [Снятие нижней крышки](#)).
3. Выньте аккумулятор (см. раздел [Извлечение аккумулятора](#)).
4. Выньте жесткий диск (см. раздел [Извлечение жесткого диска](#)).
5. Выверните винт, которым плата индикатора состояния аккумулятора крепится к упору для рук в сборе.
6. Не прикладывая чрезмерных усилий, осторожно приподнимите плату индикатора состояния аккумулятора.
7. Приподнимите защелку разъема и отсоедините кабель платы индикатора состояния аккумулятора от разъема на этой плате.



1	кабель платы индикатора состояния аккумулятора	2	плата индикатора состояния аккумулятора
3	винт		

### Установка платы индикатора состояния аккумулятора

1. Выполните инструкции, описанные в разделе [Перед началом работы](#).
2. Вставьте кабель платы индикатора состояния аккумулятора в разъем на этой плате и нажмите на защелку разъема, чтобы закрепить кабель платы индикатора состояния аккумулятора в разъеме на этой плате.
3. Установите плату индикатора состояния аккумулятор на упор для рук в сборе.
4. Вверните обратно винт, которым плата индикатора состояния аккумулятора крепится к упору для рук в сборе.
5. Установите на место жесткий диск (см. раздел [Установка жесткого диска](#)).
6. Установите на место аккумулятор (см. раздел [Установка аккумулятора](#)).
7. Установите на место нижнюю крышку (см. раздел [Установка нижней крышки](#)).

 **ВНИМАНИЕ.** Перед включением компьютера верните обратно все винты и убедитесь, что ни один винт не остался случайно внутри корпуса. В противном случае можно повредить компьютер.

---

[Назад на страницу содержания](#)

[Назад на страницу содержания](#)

## Модуль (или модули) памяти

Руководство по обслуживанию компьютера Dell™ XPS™ L511z

- [Извлечение модуля \(или модулей\) памяти](#)
- [Установка модуля \(или модулей\) памяти](#)

**⚠ ОСТОРОЖНО!** Перед началом работы с внутренними компонентами компьютера ознакомьтесь с указаниями по технике безопасности, прилагаемыми к компьютеру. Дополнительные сведения о рекомендуемых правилах техники безопасности можно посмотреть на начальной странице раздела, посвященного соответствию нормативным требованиям: [www.dell.com/regulatory\\_compliance](http://www.dell.com/regulatory_compliance).

**⚠ ВНИМАНИЕ.** Ремонт компьютера должны выполнять только квалифицированные специалисты. На повреждения, причиной которых стало обслуживание без разрешения компании Dell™, гарантия не распространяется.

**⚠ ВНИМАНИЕ.** Для предотвращения электростатического разряда следует заземлиться, надев антистатический браслет или периодически прикасаясь к некрашеной металлической поверхности (например, к какому-либо разъему на компьютере).

**⚠ ВНИМАНИЕ.** Во избежание повреждения системной платы выньте основной аккумулятор (см. раздел [Извлечение аккумулятора](#)) перед началом работы с внутренними компонентами компьютера.

Объем оперативной памяти компьютера можно увеличить, установив на системную плату модули памяти. Информацию о модулях памяти, поддерживаемых компьютером, см. в разделе «Технические характеристики» в *Руководстве по установке*, имеющемся на компьютере или на веб-узле [support.dell.com/manuals](http://support.dell.com/manuals).

**📌 ПРИМЕЧАНИЕ.** На модули памяти, приобретенные у компании Dell, распространяется гарантия на компьютер.

В компьютере имеются два доступных для пользователя разъема SODIMM, помеченных как «DIMM A» и «DIMM B».

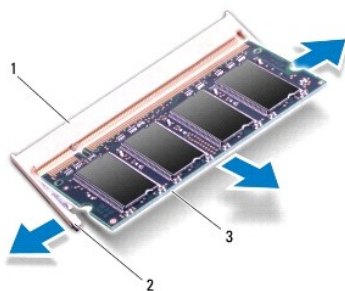
---

## Извлечение модуля (или модулей) памяти

1. Выполните инструкции, описанные в разделе [Перед началом работы](#).
2. Снимите нижнюю крышку (см. раздел [Снятие нижней крышки](#)).
3. Выньте аккумулятор (см. раздел [Извлечение аккумулятора](#)).

**⚠ ВНИМАНИЕ.** Во избежание повреждения разъема модуля памяти не следует использовать инструменты для разжатия фиксаторов модулей.

4. Подушечками пальцев осторожно раскрывайте фиксаторы с каждой стороны разъема модуля памяти до тех пор, пока модуль памяти не выскочит.



1	разъем модуля памяти	2	фиксаторы (2)
3	модуль памяти		

5. Извлеките модуль памяти из разъема.
-

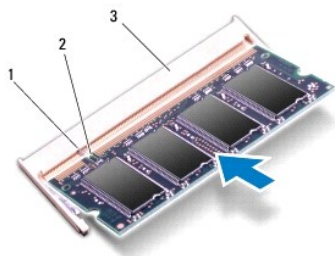


## Установка модуля (или модулей) памяти

**ВНИМАНИЕ.** Если модули памяти необходимо установить в два разъема, сначала установите модуль в разъем с маркировкой «DIMM A», а затем - в разъем с маркировкой «DIMM B».

1. Выполните инструкции, описанные в разделе [Перед началом работы](#).
2. Совместите выемку на модуле памяти с выступом в разъеме модуля памяти.
3. Вставьте модуль памяти в разъем под углом в 45 градусов и надавите на него, чтобы он встал на место (при этом будет слышен щелчок). Если вы не услышите щелчка, выньте модуль памяти и установите его еще раз.

**ПРИМЕЧАНИЕ.** Если модуль памяти установлен неправильно, компьютер может не загружаться.



1	выступ	2	выемка
3	разъем модуля памяти		

4. Установите на место аккумулятор (см. раздел [Установка аккумулятора](#)).
5. Установите на место нижнюю крышку (см. раздел [Установка нижней крышки](#)).
6. Подсоедините адаптер переменного тока к компьютеру и к розетке электросети.

**ВНИМАНИЕ.** Перед включением компьютера верните обратно все винты и убедитесь, что ни один винт не остался случайно внутри корпуса. В противном случае можно повредить компьютер.

7. Включите компьютер.

При загрузке компьютера система распознает дополнительную оперативную память и автоматически обновляет информацию о конфигурации системы.

Чтобы проверить объем установленной памяти, выполните следующее.

Нажмите **Пуск**  → **Панель управления** → **Система и безопасность** → **Система**.

---

[Назад на страницу содержания](#)

[Назад на страницу содержания](#)

## Мини-плата беспроводной сети

Руководство по обслуживанию компьютера Dell™ XPS™ L511z

- [Извлечение мини-платы](#)
- [Установка мини-платы](#)

**⚠ ОСТОРОЖНО!** Перед началом работы с внутренними компонентами компьютера ознакомьтесь с указаниями по технике безопасности, прилагаемыми к компьютеру. Дополнительные сведения о рекомендуемых правилах техники безопасности можно посмотреть на начальной странице раздела, посвященного соответствию нормативным требованиям: [www.dell.com/regulatory\\_compliance](http://www.dell.com/regulatory_compliance).

**⚠ ВНИМАНИЕ.** Ремонт компьютера должны выполнять только квалифицированные специалисты. На повреждения, причиной которых стало обслуживание без разрешения компании Dell™, гарантия не распространяется.

**⚠ ВНИМАНИЕ.** Для предотвращения электростатического разряда следует заземлиться, надев антистатический браслет или периодически прикасаясь к некрашеной металлической поверхности (например, к какому-либо разъему на компьютере).

**⚠ ВНИМАНИЕ.** Во избежание повреждения системной платы выньте основной аккумулятор (см. раздел [Извлечение аккумулятора](#)) перед началом работы с внутренними компонентами компьютера.

**🔍 ПРИМЕЧАНИЕ.** Компания Dell не гарантирует совместимости мини-плат других фирм и не обеспечивает их поддержку.

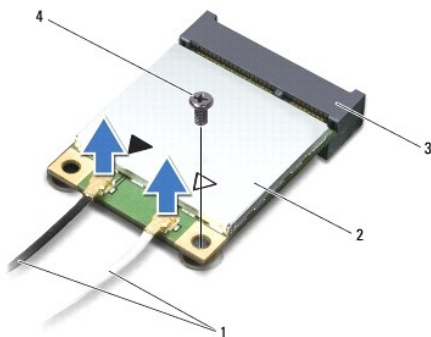
Если мини-плата беспроводной сети была заказана вместе с компьютером, она уже установлена.

В данном компьютере имеется один слот для мини-плат половинной длины, который позволяет установить комбинированную плату беспроводной локальной сети (WLAN) и Bluetooth.

**🔍 ПРИМЕЧАНИЕ.** В зависимости от конфигурации компьютера на момент продажи в слот для мини-плат может быть установлена или не установлена какая-либо мини-плата.

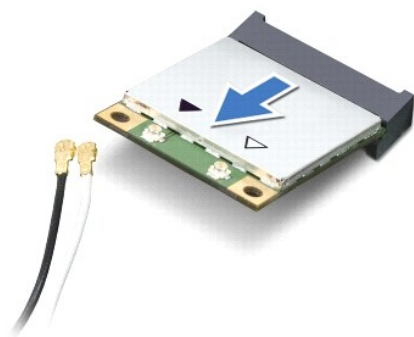
### Извлечение мини-платы

1. Выполните инструкции, описанные в разделе [Перед началом работы](#).
2. Снимите нижнюю крышку (см. раздел [Снятие нижней крышки](#)).
3. Выньте аккумулятор (см. раздел [Извлечение аккумулятора](#)).
4. Отсоедините от мини-платы антенные кабели.
5. Выверните винт, которым мини-плата крепится к системной плате.



1	антенные кабели (2)	2	мини-плата
3	разъем на системной плате	4	винт

6. Приподнимите мини-плату и извлеките из разъема на системной плате.



**ВНИМАНИЕ.** Храните вынутую мини-плату в защитной антистатической упаковке. Дополнительную информацию см. в разделе «Защита от электростатического разряда» в указаниях по технике безопасности, прилагаемых к компьютеру.

## Установка мини-платы

1. Выполните инструкции, описанные в разделе [Перед началом работы](#).
2. Выньте новую мини-плату из упаковки.

**ВНИМАНИЕ.** Приложив небольшое усилие, осторожно установите плату на место. Если нажимать слишком сильно, можно повредить разъем.

**ВНИМАНИЕ.** Разъемы сконструированы так, чтобы обеспечить правильность установки. Если при установке чувствуется сопротивление, проверьте разъемы на плате и на системной плате, и измените направление установки платы.

**ВНИМАНИЕ.** Во избежание повреждения мини-платы не разрешается укладывать кабели под платой.

3. Вставьте разъем мини-платы под углом в 45 градусов в разъем на системной плате.
4. Нажмите на другой конец мини-платы, чтобы она встала в слот на системной плате, и вверните обратно винт, которым мини-плата крепится к системной плате.
5. Подсоедините к устанавливаемой мини-плате соответствующие антенные кабели.

Разъемы на мини-плате	Схема цветов антенных кабелей
WLAN + Bluetooth (2 антенных кабеля)	
Основная сеть WLAN + Bluetooth (белый треугольник)	белый
Вспомогательная сеть WLAN + Bluetooth (черный треугольник)	черный

6. Установите на место аккумулятор (см. раздел [Установка аккумулятора](#)).
7. Установите на место нижнюю крышку (см. раздел [Установка нижней крышки](#)).

**ВНИМАНИЕ.** Перед включением компьютера вверните обратно все винты и убедитесь, что ни один винт не остался случайно внутри корпуса. В противном случае можно повредить компьютер.

8. Установите необходимые драйверы и утилиты для мини-платы.

**ПРИМЕЧАНИЕ.** Если вы устанавливаете мини-плату, приобретенную не у компании Dell, вам понадобится установить соответствующие драйверы и утилиты.

[Назад на страницу содержания](#)



[Назад на страницу содержания](#)

## Нижняя крышка

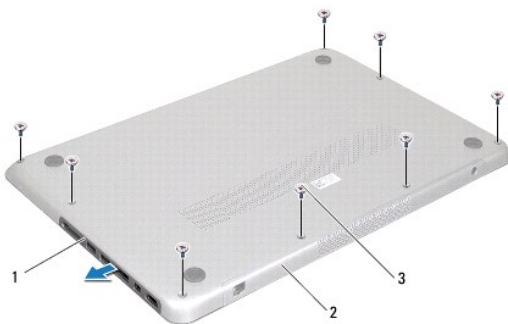
Руководство по обслуживанию компьютера Dell™ XPS™ L511z

- [Снятие нижней крышки](#)
- [Установка нижней крышки](#)

- ⚠ ОСТОРОЖНО!** Перед началом работы с внутренними компонентами компьютера ознакомьтесь с указаниями по технике безопасности, прилагаемыми к компьютеру. Дополнительные сведения о рекомендуемых правилах техники безопасности можно посмотреть на начальной странице раздела, посвященного соответствию нормативным требованиям: [www.dell.com/regulatory\\_compliance](http://www.dell.com/regulatory_compliance).
- ⚠ ВНИМАНИЕ.** Ремонт компьютера должны выполнять только квалифицированные специалисты. На повреждения, причиной которых стало обслуживание без разрешения компании Dell, гарантия не распространяется.
- ⚠ ВНИМАНИЕ.** Для предотвращения электростатического разряда следует заземлиться, надев антистатический браслет или периодически прикасаясь к некрашеной металлической поверхности (например, к какому-либо разъему на компьютере).
- ⚠ ВНИМАНИЕ.** Во избежание повреждения системной платы выньте основной аккумулятор (см. раздел [Извлечение аккумулятора](#)) перед началом работы с внутренними компонентами компьютера.

### Снятие нижней крышки

1. Выполните инструкции, описанные в разделе [Перед началом работы](#).
2. Выверните восемь винтов, которыми нижняя крышка крепится к упору для рук в сборе.
3. Подушечками пальцев осторожно потяните лицевую панель разъема, чтобы отделить ее от нижней крышки.



1	лицевая панель разъема	2	нижняя крышка
3	винты (8)		

4. Выверните два оставшихся винта, которыми нижняя крышка крепится к упору для рук в сборе.
5. Подушечками пальцев высвободите выступы на нижней крышке из пазов на упоре для рук в сборе.
6. Приподнимите нижнюю крышку и снимите ее с упора для рук в сборе.



1	винты (2)	2	нижняя крышка
---	-----------	---	---------------

---

## Установка нижней крышки

1. Выполните инструкции, описанные в разделе [Перед началом работы](#).
2. Совместите выступы на нижней крышке с пазами на упоре для рук в сборе и вставьте нижнюю крышку на место (при этом должен быть слышен щелчок).
3. Выверните 10 винтов, которыми нижняя крышка крепится к упору для рук в сборе.
4. Осторожно вставьте лицевую панель разъема в нижнюю крышку (при этом должен быть слышен щелчок).

---

[Назад на страницу содержания](#)

[Назад на страницу содержания](#)

## Оптический дисковод

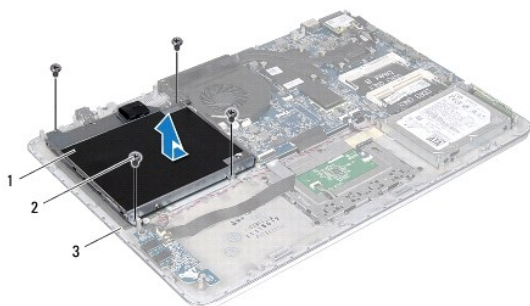
Руководство по обслуживанию компьютера Dell™ XPS™ L511z

- [Извлечение оптического дисковода](#)
- [Установка оптического дисковода](#)

- ⚠ ОСТОРОЖНО!** Перед началом работы с внутренними компонентами компьютера ознакомьтесь с указаниями по технике безопасности, прилагаемыми к компьютеру. Дополнительные сведения о рекомендуемых правилах техники безопасности можно посмотреть на начальной странице раздела, посвященного соответствию нормативным требованиям: [www.dell.com/regulatory\\_compliance](http://www.dell.com/regulatory_compliance).
- ⚠ ВНИМАНИЕ.** Ремонт компьютера должны выполнять только квалифицированные специалисты. На повреждения, причиной которых стало обслуживание без разрешения компании Dell™, гарантия не распространяется.
- ⚠ ВНИМАНИЕ.** Для предотвращения электростатического разряда следует заземлиться, надев антистатический браслет или периодически прикасаясь к некрашеной металлической поверхности (например, к какому-либо разъему на компьютере).
- ⚠ ВНИМАНИЕ.** Во избежание повреждения системной платы выньте основной аккумулятор (см. раздел [Извлечение аккумулятора](#)) перед началом работы с внутренними компонентами компьютера.

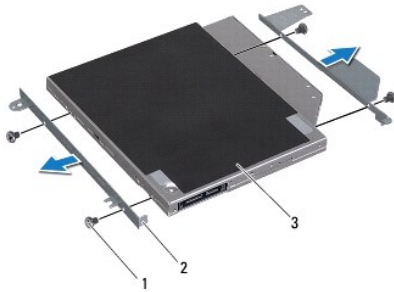
### Извлечение оптического дисковода

1. Выполните инструкции, описанные в разделе [Перед началом работы](#).
2. Снимите нижнюю крышку (см. раздел [Снятие нижней крышки](#)).
3. Выньте аккумулятор (см. раздел [Извлечение аккумулятора](#)).
4. Извлеките батарейку типа «таблетка» (см. раздел [Извлечение батарейки типа «таблетка»](#)).
5. Выверните четыре винта, которыми оптический дисковод крепится к упору для рук в сборе.
6. Сдвиньте оптический дисковод и выньте из упора для рук в сборе.



1	оптический дисковод	2	винты (4)
3	нижняя крышка		

7. Выверните четыре винта (по два с каждой стороны), которыми скобы оптического дисковода крепятся к нему.
8. Снимите скобы с оптического дисковода.



1	винты (4)	2	скобы оптического дисковода (2)
3	оптический дисковод		

---

## Установка оптического дисковода

1. Выполните инструкции, описанные в разделе [Перед началом работы](#).
2. Установите скобы оптического дисковода на место.
3. Вверните обратно четыре винта (по два с каждой стороны), которыми скобы оптического дисковода крепятся к нему.
4. Установите оптический дисковод на упор для рук в сборе.
5. Вверните обратно четыре винта, которыми оптический дисковод крепится к упору для рук в сборе.
6. Установите на место батарейку типа «таблетка» (см. раздел [Установка батарейки типа «таблетка»](#)).
7. Установите на место аккумулятор (см. раздел [Установка аккумулятора](#)).
8. Установите на место нижнюю крышку (см. раздел [Установка нижней крышки](#)).

**⚠ ВНИМАНИЕ.** Перед включением компьютера верните обратно все винты и убедитесь, что ни один винт не остался случайно внутри корпуса. В противном случае можно повредить компьютер.

---

[Назад на страницу содержания](#)



[Назад на страницу содержания](#)

## Упор для рук в сборе

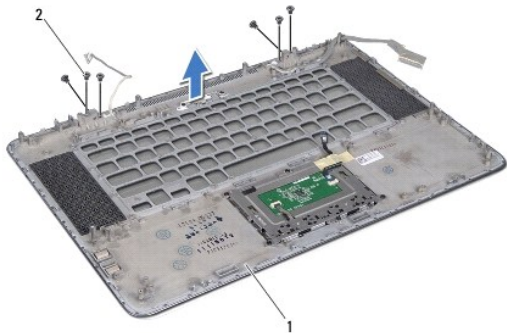
Руководство по обслуживанию компьютера Dell™ XPS™ L511z

- [Снятие упора для рук в сборе](#)
- [Установка упора для рук в сборе](#)

- ⚠ **ОСТОРОЖНО!** Перед началом работы с внутренними компонентами компьютера ознакомьтесь с указаниями по технике безопасности, прилагаемыми к компьютеру. Дополнительные сведения о рекомендуемых правилах техники безопасности можно посмотреть на начальной странице раздела, посвященного соответствию нормативным требованиям: [www.dell.com/regulatory\\_compliance](http://www.dell.com/regulatory_compliance).
- ⚠ **ВНИМАНИЕ.** Ремонт компьютера должны выполнять только квалифицированные специалисты. На повреждения, причиной которых стало обслуживание без разрешения компании Dell™, гарантия не распространяется.
- ⚠ **ВНИМАНИЕ.** Для предотвращения электростатического разряда следует заземлиться, надев антистатический браслет или периодически прикасаясь к некрашеной металлической поверхности (например, к какому-либо разъему на компьютере).
- ⚠ **ВНИМАНИЕ.** Во избежание повреждения системной платы выньте основной аккумулятор (см. раздел [Извлечение аккумулятора](#)) перед началом работы с внутренними компонентами компьютера.

## Снятие упора для рук в сборе

1. Выполните инструкции, описанные в разделе [Перед началом работы](#).
2. Снимите нижнюю крышку (см. раздел [Снятие нижней крышки](#)).
3. Выньте аккумулятор (см. раздел [Извлечение аккумулятора](#)).
4. Выполните инструкции, описанные в [Шаг 5](#) - [Шаг 16](#) в разделе [Извлечение системной платы](#).
5. Снимите клавиатуру (см. раздел [Снятие клавиатуры](#)).
6. Извлеките динамики (см. раздел [Извлечение динамиков](#)).
7. Извлеките плату кнопки питания (см. раздел [Извлечение платы кнопки питания](#)).
8. Извлеките разъем адаптера переменного тока (см. раздел [Снятие разъема адаптера переменного тока](#)).
9. Извлеките звуковую плату (см. раздел [Извлечение звуковой платы](#)).
10. Извлеките плату индикатора состояния аккумулятора (см. раздел [Снятие платы индикатора состояния аккумулятора](#)).
11. Выверните шесть винтов, которыми упор для рук в сборе крепится к дисплею в сборе.
12. Запомните, как уложены кабель камеры, кабель дисплея и антенные кабели мини-платы, и извлеките кабели из направляющих желобков.
13. Приподнимите упор для рук в сборе и снимите с дисплея в сборе.



1	упор для рук в сборе	2	винты (6)
---	----------------------	---	-----------

 **ВНИМАНИЕ.** Отделите упор для рук в сборе от дисплея в сборе, соблюдая осторожность, чтобы не повредить дисплей в сборе.

---

## Установка упора для рук в сборе

1. Выполните инструкции, описанные в разделе [Перед началом работы](#).
2. Установите упор для рук в сборе на дисплей в сборе и проложите кабель дисплея, кабель камеры и антенные кабели мини-платы по направляющим желобкам.
3. Вверните обратно шесть винтов, которыми упор для рук в сборе крепится к дисплею в сборе.
4. Установите на место плату индикатора состояния аккумулятора (см. раздел [Установка платы индикатора состояния аккумулятора](#)).
5. Установите на место звуковую плату (см. раздел [Установка звуковой платы](#)).
6. Установите на место разъем адаптера переменного тока (см. раздел [Установка разъема адаптера переменного тока](#)).
7. Установите на место плату кнопки питания (см. раздел [Установка платы кнопки питания](#)).
8. Установите на место динамики (см. раздел [Установка динамиков](#)).
9. Установите на место клавиатуру (см. раздел [Установка клавиатуры](#)).
10. Выполните инструкции, описанные в [Шаг 2 - Шаг 12](#) в разделе [Установка системной платы](#).
11. Установите на место аккумулятор (см. раздел [Установка аккумулятора](#)).
12. Установите на место нижнюю крышку (см. раздел [Установка нижней крышки](#)).

 **ВНИМАНИЕ.** Перед включением компьютера верните обратно все винты и убедитесь, что ни один винт не остался случайно внутри корпуса. В противном случае можно повредить компьютер.

---

[Назад на страницу содержания](#)

[Назад на страницу содержания](#)

## Плата кнопки питания

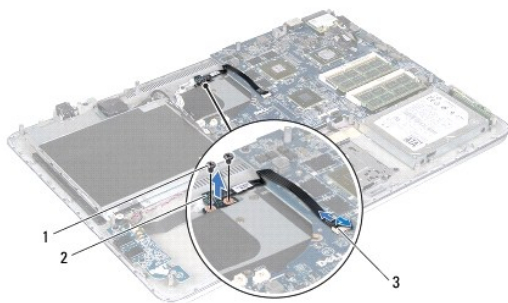
Руководство по обслуживанию компьютера Dell™ XPS™ L511z

- [Извлечение платы кнопки питания](#)
- [Установка платы кнопки питания](#)

- ⚠ ОСТОРОЖНО!** Перед началом работы с внутренними компонентами компьютера ознакомьтесь с указаниями по технике безопасности, прилагаемыми к компьютеру. Дополнительные сведения о рекомендуемых правилах техники безопасности можно посмотреть на начальной странице раздела, посвященного соответствию нормативным требованиям: [www.dell.com/regulatory\\_compliance](http://www.dell.com/regulatory_compliance).
- ⚠ ВНИМАНИЕ.** Ремонт компьютера должны выполнять только квалифицированные специалисты. На повреждения, причиной которых стало обслуживание без разрешения компании Dell™, гарантия не распространяется.
- ⚠ ВНИМАНИЕ.** Для предотвращения электростатического разряда следует заземлиться, надев антистатический браслет или периодически прикасаясь к некрашеной металлической поверхности (например, к какому-либо разъему на компьютере).
- ⚠ ВНИМАНИЕ.** Во избежание повреждения системной платы выньте основной аккумулятор (см. раздел [Извлечение аккумулятора](#)) перед началом работы с внутренними компонентами компьютера.

### Извлечение платы кнопки питания

1. Выполните инструкции, описанные в разделе [Перед началом работы](#).
2. Снимите нижнюю крышку (см. раздел [Снятие нижней крышки](#)).
3. Выньте аккумулятор (см. раздел [Извлечение аккумулятора](#)).
4. Извлеките вентилятор (см. раздел [Извлечение вентилятора](#)).
5. Снимите радиатор (см. раздел [Извлечение радиатора](#)).
6. Приподнимите защелку разъема и отсоедините кабель платы кнопки питания от соответствующего разъема на системной плате.
7. Выверните два винта, которыми плата кнопки питания крепится к упору для рук в сборе.
8. Приподнимите плату кнопки питания вместе с кабелем и извлеките из компьютера.



1	винты (2)	2	плата кнопки питания
3	разъем кабеля платы кнопки питания		

### Установка платы кнопки питания

1. Выполните инструкции, описанные в разделе [Перед началом работы](#).
2. С помощью направляющих штырей установите плату кнопки питания на упор для рук в сборе.

3. Вверните обратно два винта, которыми плата кнопки питания крепится к упору для рук в сборе.
4. Вставьте кабель платы кнопки питания в соответствующий разъем на системной плате и нажмите на защелку разъема, чтобы закрепить кабель.
5. Установите на место радиатор (см. раздел [Установка радиатора](#)).
6. Установите на место вентилятор (см. раздел [Установка вентилятора](#)).
7. Установите на место аккумулятор (см. раздел [Установка аккумулятора](#)).
8. Установите на место нижнюю крышку (см. раздел [Установка нижней крышки](#)).

 **ВНИМАНИЕ.** Перед включением компьютера верните обратно все винты и убедитесь, что ни один винт не остался случайно внутри корпуса. В противном случае можно повредить компьютер.

---

[Назад на страницу содержания](#)

[Назад на страницу содержания](#)

## Динамики

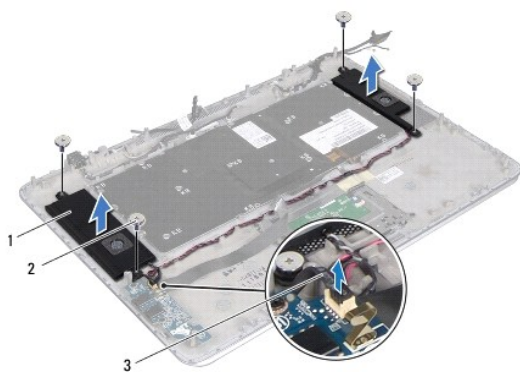
Руководство по обслуживанию компьютера Dell™ XPS™ L511z

- [Извлечение динамиков](#)
- [Установка динамиков](#)

- ⚠ ОСТОРОЖНО!** Перед началом работы с внутренними компонентами компьютера ознакомьтесь с указаниями по технике безопасности, прилагаемыми к компьютеру. Дополнительные сведения о рекомендуемых правилах техники безопасности можно посмотреть на начальной странице раздела, посвященного соответствию нормативным требованиям: [www.dell.com/regulatory\\_compliance](http://www.dell.com/regulatory_compliance).
- ⚠ **ВНИМАНИЕ.** Ремонт компьютера должны выполнять только квалифицированные специалисты. На повреждения, причиной которых стало обслуживание без разрешения компании Dell™, гарантия не распространяется.
- ⚠ **ВНИМАНИЕ.** Для предотвращения электростатического разряда следует заземлиться, надев антистатический браслет или периодически прикасаясь к неокрашенной металлической поверхности (например, к какому-либо разъему на компьютере).
- ⚠ **ВНИМАНИЕ.** Во избежание повреждения системной платы выньте основной аккумулятор (см. раздел [Извлечение аккумулятора](#)) перед началом работы с внутренними компонентами компьютера.

### Извлечение динамиков

1. Выполните инструкции, описанные в разделе [Перед началом работы](#).
2. Снимите нижнюю крышку (см. раздел [Снятие нижней крышки](#)).
3. Выньте аккумулятор (см. раздел [Извлечение аккумулятора](#)).
4. Выполните инструкции, описанные в [Шаг 5](#) - [Шаг 16](#) в разделе [Извлечение системной платы](#).
5. Снимите крепежную пластину клавиатуры (см. раздел [Снятие крепежной пластины клавиатуры](#)).
6. Отсоедините кабель динамика от соответствующего разъема на звуковой плате.
7. Выверните четыре винта (по два с каждой стороны), которыми динамики крепятся к упору для рук в сборе.
8. Запомните, как уложен кабель динамиков, и снимите динамики вместе с кабелем с упора для рук в сборе.




1	динамики (2)	2	винты (4)
3	кабель динамика		

### Установка динамиков

1. Выполните инструкции, описанные в разделе [Перед началом работы](#).

2. Установите динамики на упор для рук в сборе и проложите кабель динамиков через направляющие.
3. Вверните обратно четыре винта (по два с каждой стороны), которыми динамики крепятся к упору для рук в сборе.
4. Подсоедините кабель динамика к соответствующему разъему на звуковой плате.
5. Вверните обратно четыре винта (по два на каждом динамике), которыми динамики крепятся к нижней крышке.
6. Установите на место крепежную пластину клавиатуры (см. раздел [Установка крепежной пластины клавиатуры](#)).
7. Выполните инструкции, описанные в [Шаг 2 - Шаг 12](#) в разделе [Установка системной платы](#).
8. Установите на место аккумулятор (см. раздел [Установка аккумулятора](#)).
9. Установите на место нижнюю крышку (см. раздел [Установка нижней крышки](#)).

 **ВНИМАНИЕ.** Перед включением компьютера верните обратно все винты и убедитесь, что ни один винт не остался случайно внутри корпуса. В противном случае можно повредить компьютер.

---

[Назад на страницу содержания](#)

[Назад на страницу содержания](#)

## Системная плата

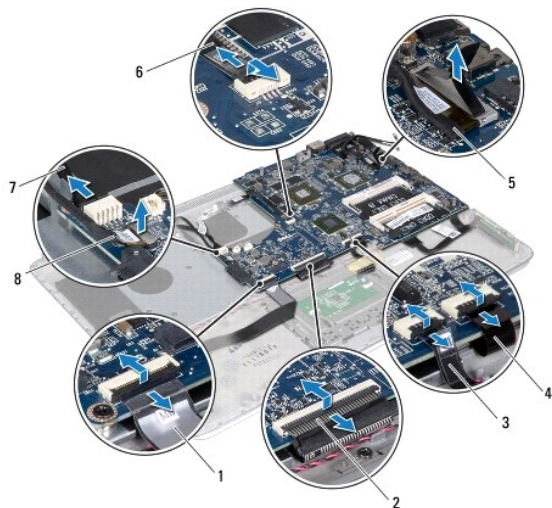
### Руководство по обслуживанию компьютера Dell™ XPS™ L511z

- [Извлечение системной платы](#)
- [Установка системной платы](#)
- [Ввод номера метки обслуживания в BIOS](#)

- ⚠ ОСТОРОЖНО!** Перед началом работы с внутренними компонентами компьютера ознакомьтесь с указаниями по технике безопасности, прилагаемыми к компьютеру. Дополнительные сведения о рекомендуемых правилах техники безопасности можно посмотреть на начальной странице раздела, посвященного соответствию нормативным требованиям: [www.dell.com/regulatory\\_compliance](http://www.dell.com/regulatory_compliance).
- ⚠ ВНИМАНИЕ.** Ремонт компьютера должны выполнять только квалифицированные специалисты. На повреждения, причиной которых стало обслуживание без разрешения компании Dell™, гарантия не распространяется.
- ⚠ ВНИМАНИЕ.** Для предотвращения электростатического разряда следует заземлиться, надев антистатический браслет или периодически прикасаясь к некрашеной металлической поверхности (например, к какому-либо разъему на компьютере).
- ⚠ ВНИМАНИЕ.** Во избежание повреждения системной платы выньте основной аккумулятор (см. раздел [Извлечение аккумулятора](#)) перед началом работы с внутренними компонентами компьютера.
- ⚠ ВНИМАНИЕ.** Держите компоненты и платы за края и старайтесь не касаться выводов и контактов.
- 

## Извлечение системной платы

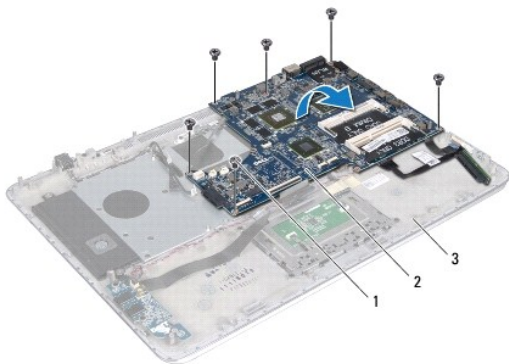
1. Выполните инструкции, описанные в разделе [Перед началом работы](#).
2. Извлеките любую установленную карту или заглушку из устройства чтения карт памяти.
3. Снимите нижнюю крышку (см. раздел [Снятие нижней крышки](#)).
4. Выньте аккумулятор (см. раздел [Извлечение аккумулятора](#)).
5. Извлеките модуль (или модули) памяти (см. раздел [Извлечение модуля \(или модулей\) памяти](#)).
6. Извлеките мини-плату (см. раздел [Извлечение мини-платы](#)).
7. Выньте жесткий диск (см. раздел [Извлечение жесткого диска](#)).
8. Извлеките батарейку типа «таблетка» (см. раздел [Извлечение батарейки типа «таблетка»](#)).
9. Выньте оптический дисковод (см. раздел [Извлечение оптического дисковода](#)).
10. Извлеките вентилятор (см. раздел [Извлечение вентилятора](#)).
11. Снимите радиатор (см. раздел [Извлечение радиатора](#)).
12. Отсоедините кабель звуковой платы, кабель клавиатуры, кабель сенсорной панели, кабель подсветки клавиатуры, кабель дисплея, кабель платы кнопки питания, кабель разъема адаптера переменного тока и кабель камеры от соответствующих разъемов на системной плате.



1	кабель звуковой платы	2	кабель клавиатуры
3	кабель сенсорной панели	4	кабель подсветки клавиатуры
5	кабель дисплея	6	кабель платы кнопки питания
7	кабель разъема адаптера переменного тока	8	кабель камеры

13. Выверните шесть винтов, которыми системная плата крепится к упору для рук в сборе.

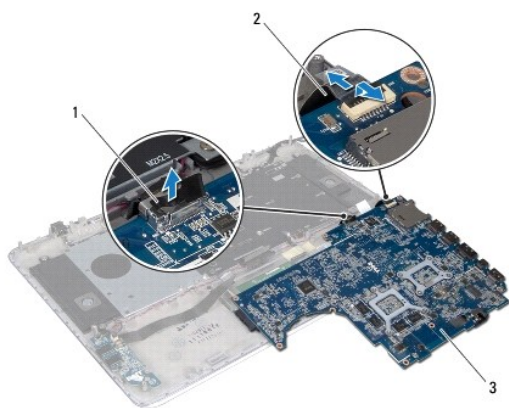
14. Не прилагая чрезмерных усилий, осторожно приподнимите системную плату и переверните ее.



1	винты (6)	2	системная плата
3	упор для рук в сборе		

15. Отсоедините кабель жесткого диска и кабель платы индикатора состояния аккумулятора от соответствующих разъемов на системной плате.





1	кабель жесткого диска	2	кабель платы индикатора состояния аккумулятора
3	системная плата		


16. Приподнимите системную плату и снимите ее с упора для рук в сборе.

## Установка системной платы

1. Выполните инструкции, описанные в разделе [Перед началом работы](#).
2. Подсоедините кабель жесткого диска и кабель платы индикатора состояния аккумулятора к соответствующим разъемам на системной плате.
3. Установите системную плату на упор для рук в сборе.
4. Вверните обратно шесть винтов, которыми системная плата крепится к упору для рук в сборе.
5. Подсоедините кабель звуковой платы, кабель клавиатуры, кабель сенсорной панели, кабель подсветки клавиатуры, кабель дисплея, кабель платы кнопки питания, кабель разъема адаптера переменного тока и кабель камеры к соответствующим разъемам на системной плате.
6. Установите на место радиатор (см. раздел [Установка радиатора](#)).
7. Установите на место вентилятор (см. раздел [Установка вентилятора](#)).
8. Установите на место оптический дисковод (см. раздел [Установка оптического дисковода](#)).
9. Установите на место батарейку типа «таблетка» (см. раздел [Установка батарейки типа «таблетка»](#)).
10. Установите на место жесткий диск (см. раздел [Установка жесткого диска](#)).
11. Установите на место мини-плату (см. раздел [Установка мини-платы](#)).
12. Установите на место модуль (или модули) памяти (см. раздел [Установка модуля \(или модулей\) памяти](#)).
13. Установите на место аккумулятор (см. раздел [Установка аккумулятора](#)).
14. Установите на место нижнюю крышку (см. раздел [Установка нижней крышки](#)).
15. Установите на место любую заглушку или плату, извлеченную из устройства чтения карт памяти.

**ВНИМАНИЕ.** Перед включением компьютера верните обратно все винты и убедитесь, что ни один винт не остался случайно внутри корпуса. В противном случае можно повредить компьютер.

16. Включите компьютер.

 **ПРИМЕЧАНИЕ.** После замены системной платы введите номер метки обслуживания компьютера в BIOS системной платы, установленной на замену.

17. Введите номер метки обслуживания (см. раздел [Ввод номера метки обслуживания в BIOS](#)).

---

## **Ввод номера метки обслуживания в BIOS**

1. Убедитесь, что адаптер переменного тока подключен к электросети и что основной аккумулятор вставлен правильно.
  2. Включите компьютер.
  3. Нажмите клавишу <F2> во время самотестирования при включении питания, чтобы войти в программу настройки системы.
  4. Откройте вкладку Security (Безопасность) и введите номер метки обслуживания в поле **Set Service Tag** (Установка номера метки обслуживания).
- 

[Назад на страницу содержания](#)

[Назад на страницу содержания](#)

## Руководство по обслуживанию компьютера Dell™ XPS™ L511z



**ПРИМЕЧАНИЕ.** Содержит важную информацию, которая помогает более эффективно работать с компьютером.



**ВНИМАНИЕ.** Указывает на потенциальную опасность повреждения оборудования или потери данных в случае несоблюдения инструкций.



**ОСТОРОЖНО!** Указывает на потенциальную опасность повреждения оборудования, получения травмы или на угрозу для жизни.

Информация, содержащаяся в данном документе, может быть изменена без уведомления.  
© 2011 Dell Inc. Все права защищены.

Воспроизведение материалов данного руководства в любой форме без письменного разрешения Dell Inc. строго запрещается.

Товарные знаки, используемые в тексте данного документа: Dell™, логотип DELL и XPS™ являются товарными знаками Dell Inc.; Microsoft®, Windows® и логотип кнопки пуска Windows  являются товарными знаками или охраняемыми товарными знаками Microsoft Corporation в США и (или) других странах; Bluetooth® является охраняемым товарным знаком, принадлежащим Bluetooth SIG, Inc., и используется компанией Dell по лицензии.

В данном документе могут использоваться другие товарные знаки и торговые наименования для указания фирм, заявляющих на них права, или продукции таких фирм. Компания Dell не заявляет прав ни на какие товарные знаки и торговые наименования, кроме собственных.

2011 - 04 Ред. A00

---

[Назад на страницу содержания](#)